



**คู่มือการปฏิบัติงาน  
งานนโยบายและแผน  
สำหรับตำแหน่ง นักวิเคราะห์นโยบายและแผน**



**จัดทำโดย**

**นางสาวทิพวรรณ ศิริวัฒน์**

**สำนักงานเขตพื้นที่การศึกษามัธยมศึกษาเพชรบูรณ์**

**สำนักงานคณะกรรมการการศึกษาขั้นพื้นฐาน**

**กระทรวงศึกษาธิการ**

# คำนำ

พระราชบัญญัติการศึกษาแห่งชาติ พ.ศ. 2542 และที่แก้ไขเพิ่มเติมหมวด 5 มาตรา 39 และพระราชบัญญัติระเบียบบริหารราชการกระทรวงศึกษาธิการ พ.ศ. 2546 และที่แก้ไขเพิ่มเติมมาตรา 8 มาตรา 34 วรรคสอง ได้กำหนดให้มีการแบ่งเขตพื้นที่การศึกษาประถมศึกษาและมัธยมศึกษาซึ่งกระทรวงศึกษาธิการได้ออกประกาศกระทรวงศึกษาธิการกำหนดให้มีสำนักงานเขตพื้นที่การศึกษาประถมศึกษา จำนวน 183 เขต และสำนักงานเขตพื้นที่มัธยมศึกษา จำนวน 42 เขต และได้ออกประกาศกระทรวงศึกษาธิการ เรื่องการแบ่งส่วนราชการภายในสำนักงานเขตพื้นที่การศึกษาประถมศึกษา ราชการภายในสำนักงานเขตพื้นที่การศึกษาประถมศึกษา ออกเป็น 8 กลุ่ม และออกกระทรวงศึกษาธิการ เรื่องการแบ่งส่วนราชการภายในสำนักงานเขตพื้นที่มัธยมศึกษา ออกเป็น 7 กลุ่ม

สำหรับคู่มือปฏิบัติงานฉบับนี้ มีรายละเอียดของกระบวนการและคู่มือขั้นตอนการปฏิบัติงานของกลุ่มนโยบายและแผน และสำนักงานเขตพื้นที่ศึกษามัธยมศึกษา มีบทบาท อำนาจหน้าที่ที่สำคัญ 6 ประการ ซึ่งเกี่ยวกับการศึกษา วิเคราะห์วิจัยและพัฒนาระบบข้อมูลสารสนเทศเพื่อการบริหารและการจัดการศึกษา การจัดทำนโยบายและแผนพัฒนาการศึกษา การวิเคราะห์/จัดตั้งงบประมาณ การตรวจสอบ ติดตาม ประเมินและรายงานผลปฏิบัติงาน การจัดตั้ง ยุบ รวม เลิกล้ม และโอนสถานศึกษา งานเลขานุการคณะกรรมการเขตพื้นที่การศึกษาและร่วมสนับสนุนการปฏิบัติงานกับหน่วยงานอื่นที่เกี่ยวข้อง จากการวิเคราะห์ บทบาท อำนาจหน้าที่ตามประกาศกระทรวงศึกษาธิการ เพื่อให้เกิดเป็นภาระงานสำนักงานคณะกรรมการการศึกษาขั้นพื้นฐาน ขอขอบคุณคณะทำงานที่ดำเนินการจัดทำคู่มือการปฏิบัติงานสำนักงานเขตพื้นที่การศึกษา ไว้ ณ โอกาสนี้

กลุ่มนโยบายและแผน



## คู่มือการปฏิบัติงาน

คู่มือขั้นตอนการดำเนินงาน : งานจัดทำแผนพัฒนาการศึกษาขั้นพื้นฐาน

ผู้รับผิดชอบ : นางสาวทิพวรรณ ศิริวัฒน์ ผู้อำนวยการกลุ่มนโยบายและแผน

กลุ่มนโยบายและแผน

สำนักงานเขตพื้นที่การศึกษามัธยมศึกษาเขตเพชรบูรณ์

สำนักงานคณะกรรมการการศึกษาขั้นพื้นฐาน

กระทรวงศึกษาธิการ

## 1. ชื่องาน (กระบวนงาน)

งานจัดทำแผนพัฒนาการศึกษาขั้นพื้นฐาน

## 2. วัตถุประสงค์

เพื่อจัดทำแผนพัฒนาการศึกษาขั้นพื้นฐานของสำนักงานเขตพื้นที่การศึกษาที่สอดคล้องกับนโยบายของหน่วยงานที่เกี่ยวข้อง สภาพปัญหา ความต้องการ และศักยภาพของหน่วยงาน

## 3. ขอบเขตของงาน

- 3.1 การทบทวนภารกิจจัดการศึกษาที่ผ่านมา
- 3.2 การจัดทำแผนที่ตั้งการศึกษาโดยใช้เทคนิคของ School Mapping
- 3.3 การจัดทำแผนพัฒนาการศึกษาขั้นพื้นฐาน

## 4. คำจำกัดความ

แผนพัฒนาการศึกษาขั้นพื้นฐาน หมายถึง เอกสารที่แสดงเป็นแนวทางการพัฒนาที่มีความชัดเจนและมีลักษณะเฉพาะเจาะจงในการดำเนินงานด้านพัฒนาการศึกษาขั้นพื้นฐานของสำนักงานเขตพื้นที่การศึกษา โดยมีการรวบรวมข้อมูลสารสนเทศ มีการวิเคราะห์ปัจจัยสภาพแวดล้อม ประเมินสถานภาพของสำนักงานเขตพื้นที่การศึกษาแล้วจัดทำแผนพัฒนาการจัดการศึกษาขั้นพื้นฐานเพื่อกำหนดแนวทางการดำเนินงานและใช้ทรัพยากรการบริหารอย่างมีประสิทธิภาพให้เกิดประโยชน์สูงสุด

## 5. ขั้นตอนการปฏิบัติงาน

- 5.1 ทบทวนภารกิจจัดการศึกษาของสำนักงานเขตพื้นที่การศึกษา
- 5.2 ศึกษารายงานข้อมูลสารสนเทศที่เกี่ยวข้องและผลการดำเนินงานที่ผ่านมา
- 5.3 วิเคราะห์ปัจจัยสภาพแวดล้อม ที่มีผลกระทบต่อจัดการศึกษาของสำนักงานเขตพื้นที่การศึกษา และประเมินสถานภาพของเขตพื้นที่การศึกษา เพื่อจัดทำแผนที่ตั้งการศึกษาโดยใช้เทคนิคของ School Mapping
- 5.4 กำหนดวิสัยทัศน์ พันธกิจ เป้าประสงค์ และค่านิยมของสำนักงานเขตพื้นที่การศึกษา
- 5.5 กำหนดกลยุทธ์จัดการศึกษาของเขตพื้นที่การศึกษา
- 5.6 กำหนดผลผลิต ผลลัพธ์ และตัวชี้วัดความสำเร็จ เป้าหมายและกรอบแผนงาน/โครงการ

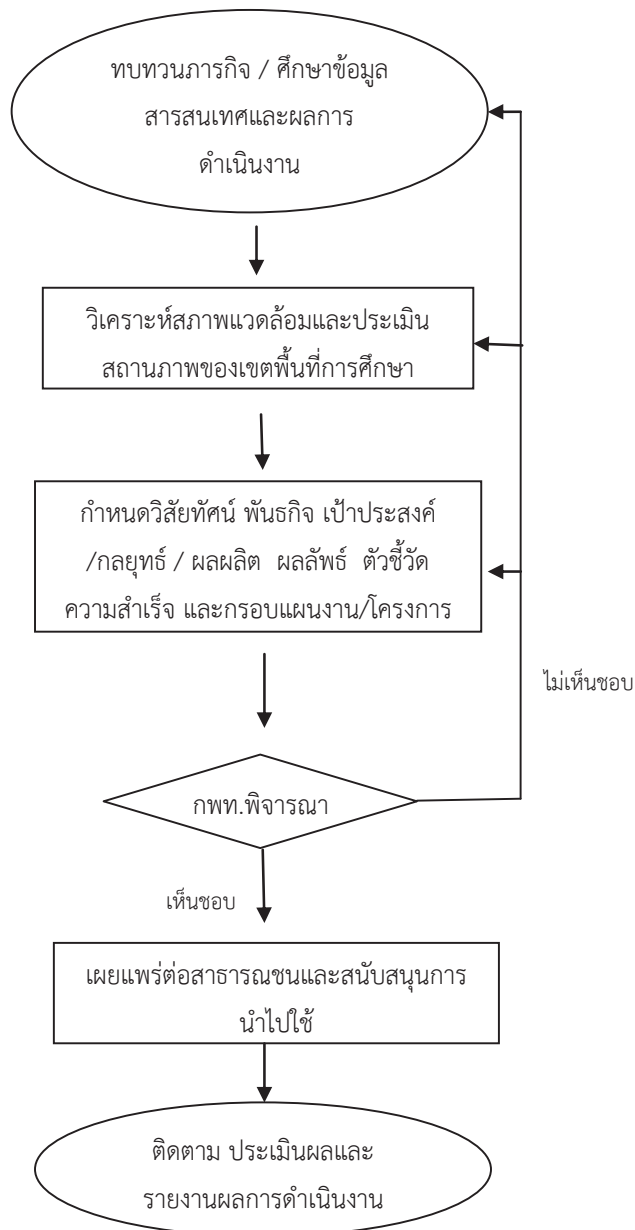
5.7 นำเสนอแผนพัฒนาการจัดการศึกษาขั้นพื้นฐานขอความเห็นชอบต่อคณะกรรมการ  
เขตพื้นที่การศึกษา

5.8 เผยแพร่ประกาศต่อสาธารณชน และผู้มีส่วนเกี่ยวข้องทราบอย่างทั่วถึง

5.9 สนับสนุน ช่วยเหลือให้สถานศึกษาจัดทำแผนพัฒนาคุณภาพการจัดการศึกษาขั้นพื้นฐาน

5.10 ติดตาม ประเมินและรายงานผลการดำเนินงาน

## 6. Flow Chart การปฏิบัติงาน



## 7. แบบฟอร์มที่ใช้

## 8. เอกสาร/ หลักฐานอ้างอิง

- 8.1 แผนการบริหารราชการแผ่นดิน พ.ศ.2552 – 2554และพ.ศ.2555 - 2558
- 8.2 แผนพัฒนาเศรษฐกิจ และสังคมแห่งชาติ ฉบับที่ 11
- 8.3 แผนพัฒนาการศึกษาแห่งชาติ ฉบับปรับปรุง พ.ศ.2552 – 2559
- 8.4 นโยบายรัฐบาล เรื่องการปฏิรูปการศึกษาในทศวรรษที่สอง(พ.ศ.2552-2561)
- 8.5 นโยบายกระทรวงศึกษาธิการ
- 8.6 แผนปฏิบัติราชการของสำนักงานคณะกรรมการการศึกษาขั้นพื้นฐาน
- 8.7 แผนพัฒนาจังหวัด
- 8.8 แผนพัฒนาการศึกษาจังหวัด และกลุ่มจังหวัด
- 8.9 รายงานการศึกษา การวิจัยที่เกี่ยวข้องกับการพัฒนาคุณภาพการจัดการศึกษา
- 8.10 รายงานผลการดำเนินงานการจัดการศึกษาของสำนักงานเขตพื้นที่การศึกษา

โครงสร้างส่วนประกอบมาตรฐานงานของ สฟฐ.

ชื่องาน (กระบวนงาน)...งานจัดทำแผนพัฒนาคุณภาพการจัดการศึกษาขั้นพื้นฐาน	สฟฐ. กลุ่มนโยบายและแผน งานนโยบายและแผน	รหัสเอกสาร : .....			
ตัวชี้วัดที่สำคัญของกระบวนการเรียนการสอน มีแผนพัฒนาคุณภาพการจัดการศึกษาขั้นพื้นฐานที่สอดคล้องกับนโยบายของหน่วยงานที่เกี่ยวข้อง สภาพปัญหา และศักยภาพของหน่วยงานที่เป็นระบบ มีประสิทธิภาพ					
ลำดับที่	ผังขั้นตอนการดำเนินงาน	รายละเอียดงาน	เวลาดำเนินการ	มาตรฐานคุณภาพงาน	ผู้รับผิดชอบ
1	<pre> graph TD     A([พบทวนภารกิจ ศึกษาข้อมูลสารสนเทศและผลการดำเนินงาน]) --&gt; B[วิเคราะห์สภาพแวดล้อมและประเด็นสภาพของสำนักงานเขตที่เกี่ยวข้องและผลการดำเนินงานที่ผ่านมา]     B --&gt; C[กำหนดวิสัยทัศน์ พันธกิจ เป้าประสงค์ กลยุทธ์ ผลผลิต ผลลัพธ์ ที่ชี้วัดความสำเร็จ และกรอบแผนงาน/โครงการ]     C --&gt; D{กทพ.พิจารณา}     D -- เห็นชอบ --&gt; E[เผยแพร่ต่อสาธารณชนและนำไปใช้]     E --&gt; F([ติดตาม ประเมินผล และรายงานผลเอา])     D -- ไม่เห็นชอบ --&gt; A                     </pre>	1. ทบทวนภารกิจจัดการศึกษาของเขตพื้นที่การศึกษา 2. ศึกษารายงานข้อมูลสารสนเทศที่เกี่ยวข้องและผลการดำเนินงานที่ผ่านมา 3. วิเคราะห์ปัจจัยสภาพแวดล้อม ที่มีผลกระทบต่อการจัดการศึกษาของสำนักงานเขตที่มีการศึกษาและประเมินสถานภาพของสำนักงานเขตพื้นที่การศึกษาเพื่อจัดทำแผนการจัดการศึกษาโดยใช้เทคนิคของ School Mapping 4. กำหนดวิสัยทัศน์(Vision) พันธกิจ(Mission)และเป้าประสงค์(Goal)ของสำนักงานเขตพื้นที่การศึกษา 5. กำหนดกลยุทธ์จัดการศึกษาของสำนักงานเขตพื้นที่การศึกษา 6. กำหนดผลลัพธ์(Outputs)ผลลัพธ์(Outcomes)และตัวชี้วัดความสำเร็จ(Key performance Indicators:KPIs) และกรอบแผนงาน/โครงการ (Initiative) 7. นำแผนพัฒนาคุณภาพการจัดการศึกษาขั้นพื้นฐานเสนอขอความเห็นชอบต่อคณะกรรมการเขตพื้นที่การศึกษา	1 เดือน		กลุ่มนโยบายและแผน คณะทำงาน
2		วิเคราะห์สภาพแวดล้อม และมีผลกระทบต่อการจัดการศึกษาของสำนักงานเขตที่มีการศึกษาและประเมินสถานภาพของสำนักงานเขตพื้นที่การศึกษาเพื่อจัดทำแผนการจัดการศึกษาโดยใช้เทคนิคของ School Mapping	1 เดือน	แผนที่ถึงสถานศึกษาเพื่อใช้ในการวางแผนการพัฒนาการศึกษาขั้นพื้นฐาน	กลุ่มนโยบายและแผน คณะทำงาน
3		กำหนดวิสัยทัศน์(Vision) พันธกิจ(Mission)และเป้าประสงค์(Goal)ของสำนักงานเขตพื้นที่การศึกษา	1 เดือน	แผนที่ถึงสถานศึกษาเพื่อใช้ในการวางแผนการพัฒนาการศึกษาขั้นพื้นฐาน	กลุ่มนโยบายและแผน คณะทำงาน
4		นำแผนพัฒนาคุณภาพการจัดการศึกษาขั้นพื้นฐานเสนอขอความเห็นชอบต่อคณะกรรมการเขตพื้นที่การศึกษา	15 วัน		กทพ. กลุ่มนโยบายและแผน
5		เผยแพร่ต่อสาธารณชนและนำไปใช้	15 วัน ตลอดปี		กลุ่มนโยบายและแผน
6		ติดตาม ประเมินผล และรายงานผลเอา	ตลอดปี		กลุ่มนโยบายและแผน
เอกสารอ้างอิง :					
1. แผนการบริหารราชการแผ่นดิน			4. นโยบายรัฐบาล เรื่องการปฏิรูปการศึกษาในทศวรรษที่สอง(พ.ศ.2552-2561)		
5. นโยบายกระทรวงศึกษาธิการ			8. แผนพัฒนาจังหวัด 8. แผนพัฒนาการศึกษาจังหวัดและกลุ่มจังหวัด 9. รายงานการศึกษาวิจัย		

คำอธิบายสัญลักษณ์ผังขั้นตอน

- จุดเริ่มต้นหรือสิ้นสุดกระบวนการ
- กิจกรรมงานหรือการปฏิบัติ
- การตัดสินใจ
- ทิศทางหรือการต่อเนื่องของงาน

## 1. ชื่องาน (กระบวนงาน)

งานจัดทำแผนปฏิบัติการประจำปี

## 2. วัตถุประสงค์

เพื่อจัดทำแผนปฏิบัติการประจำปีของสำนักงานเขตพื้นที่การศึกษาที่สอดคล้องกับนโยบายของหน่วยงานที่เกี่ยวข้อง สภาพปัญหา ความต้องการ และศักยภาพของหน่วยงาน

## 3. ขอบเขตของงาน

- 3.1 การจัดทำแผนปฏิบัติการประจำปี
- 3.2 การนำแผนปฏิบัติการประจำปี ไปสู่การปฏิบัติ

## 4. คำจำกัดความ

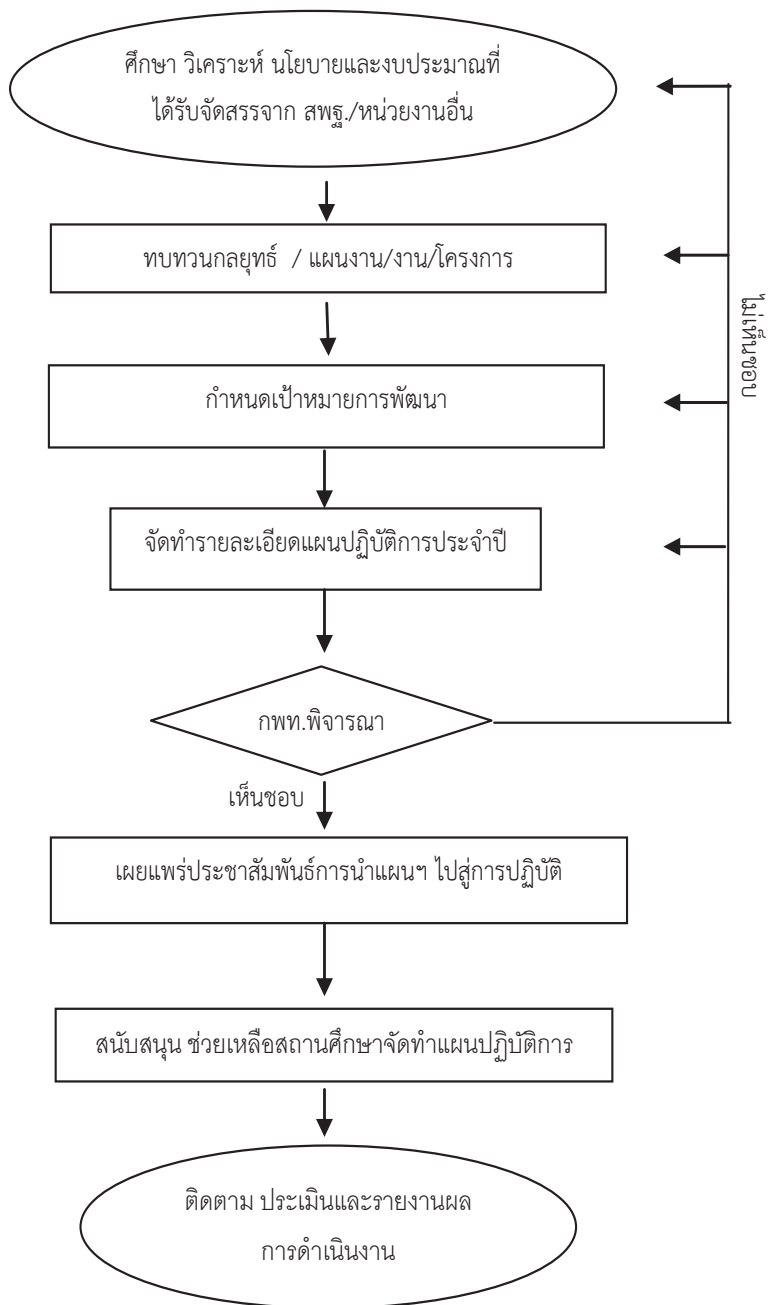
การจัดทำแผนปฏิบัติการประจำปี หมายถึง การศึกษา วิเคราะห์รายละเอียดนโยบายและงบประมาณ การทบทวนกลยุทธ์ตามแผนพัฒนาคุณภาพการศึกษาขั้นพื้นฐาน เพื่อกำหนดเป้าหมายการพัฒนา รวมทั้งการ จัดทำรายละเอียดแผนปฏิบัติการประจำปีและ เผยแพร่ประชาสัมพันธ์ บริหารแผนไปสู่การปฏิบัติที่เป็นรูปธรรม

## 5. ขั้นตอนการปฏิบัติงาน

- 5.1 ศึกษา วิเคราะห์รายละเอียดนโยบายและงบประมาณที่ได้รับจัดสรรจากสำนักงานคณะกรรมการการศึกษาขั้นพื้นฐาน และหน่วยงานที่เกี่ยวข้อง
- 5.2 ทบทวนกลยุทธ์ตามแผนพัฒนาคุณภาพการศึกษาขั้นพื้นฐาน เพื่อปรับแผนงาน/งาน/โครงการให้สอดคล้องกับเป้าหมายผลการปฏิบัติงานของสำนักงานเขตพื้นที่การศึกษา
- 5.3 กำหนดเป้าหมายการพัฒนาของสำนักงานเขตพื้นที่การศึกษา
- 5.4 จัดทำรายละเอียดแผนปฏิบัติการประจำปี
- 5.5 นำเสนอแผนปฏิบัติการประจำปี เพื่อขอความเห็นชอบต่อคณะกรรมการเขตพื้นที่การศึกษา
- 5.6 เผยแพร่ประชาสัมพันธ์ให้สถานศึกษา และสาธารณชน
- 5.7 ดำเนินการบริหารแผนสู่การปฏิบัติ
- 5.8 สนับสนุนช่วยเหลือให้สถานศึกษาจัดทำแผนปฏิบัติการประจำปีของสถานศึกษา
- 5.9 ติดตาม ประเมินและรายงานผลการดำเนินงาน



## 6. Flow Chart การปฏิบัติงาน



## 7. แบบฟอร์มที่ใช้

## 8. เอกสาร/ หลักฐานอ้างอิง

- 8.1 แผนการบริหารราชการแผ่นดิน พ.ศ.2552 – 2554และพ.ศ.2555 - 2558
- 8.2 แผนพัฒนาเศรษฐกิจ และสังคมแห่งชาติ ฉบับที่ 11
- 8.3 แผนพัฒนาการศึกษาแห่งชาติ
- 8.4 นโยบายรัฐบาล เรื่องการปฏิรูปการศึกษาในทศวรรษที่สอง(พ.ศ.2552-2561)
- 8.5 นโยบายกระทรวงศึกษาธิการ
- 8.6 แผนปฏิบัติราชการของสำนักงานคณะกรรมการการศึกษาขั้นพื้นฐาน
- 8.7 แผนพัฒนาจังหวัด
- 8.8 แผนพัฒนาการศึกษาจังหวัด และกลุ่มจังหวัด
- 8.9 รายงานการศึกษา การวิจัย ที่เกี่ยวข้องกับการพัฒนาคุณภาพการจัดการศึกษา
- 8.10 รายงานผลการดำเนินงานการจัดการศึกษาของสำนักงานเขตพื้นที่การศึกษา

โครงสร้างส่วนประกอบมาตรฐานงานของ สพฐ.

ชื่องาน (กระบวนงาน) งานจัดทำแผนปฏิบัติการประจำปี		สพฐ. .........กลุ่มนโยบายและแผน		รหัสเอกสาร : .....		
ตัวชี้วัดที่สำคัญของกระบวนการ						
สำนักงานเขตพื้นที่การศึกษาแม่แบบปฏิบัติการประจำปีที่สุดต่อองค์การบริหารส่วนงานที่เกี่ยวข้อง สภาพปัญหา ความต้องการ และศักยภาพของหน่วยงาน						
ลำดับที่	ผังขั้นตอนการดำเนินงาน	รายละเอียดงาน	เวลาดำเนินการ	มาตรฐานคุณภาพงาน	ผู้รับผิดชอบ	
1	<pre> graph TD     A([ศึกษา วิเคราะห์ นโยบายและกรอบแนวทางที่ได้รับจัดสรร]) --&gt; B[ทบทวนกลยุทธ์ แผนงาน/งาน/โครงการ]     B --&gt; C[กำหนดเป้าหมายการพัฒนาและรายละเอียดแผนปฏิบัติการประจำปี]     C --&gt; D{กทพ.พิจารณา}     D -- เห็นชอบ --&gt; E[เผยแพร่ / นำแผนสู่การปฏิบัติ/สนับสนุน/ช่วยเหลือ สถานศึกษา]     E --&gt; F([ติดตาม ประเมินและรายงานผล])                 </pre>	<ol style="list-style-type: none"> <li>ศึกษา วิเคราะห์รายละเอียดนโยบายและงบประมาณที่ได้รับจัดสรรจากสำนักงานคณะกรรมการการศึกษาขั้นพื้นฐาน และหน่วยงานที่เกี่ยวข้อง</li> <li>ทบทวนกลยุทธ์ตามแผนพัฒนาคุณภาพการศึกษาขั้นพื้นฐาน เพื่อปรับแผนงาน/งาน/โครงการให้สอดคล้องกับเป้าหมายผลการปฏิบัติงานของสำนักงานเขตพื้นที่การศึกษา</li> <li>กำหนดเป้าหมายการพัฒนาของสำนักงานเขตพื้นที่การศึกษา</li> <li>จัดทำรายละเอียดแผนปฏิบัติการประจำปี</li> <li>นำเสนอแผนปฏิบัติการประจำปี เพื่อขอความเห็นชอบคณะกรรมการเขตพื้นที่การศึกษา</li> <li>เผยแพร่ประชาสัมพันธ์ให้สถานศึกษา และสาธารณชน</li> <li>ดำเนินการบริหารแผนสู่การปฏิบัติ</li> <li>สนับสนุนช่วยเหลือให้สถานศึกษาจัดทำแผนปฏิบัติการประจำปีของสถานศึกษา</li> <li>ติดตาม ประเมินและรายงานผลการดำเนินงาน</li> </ol>	ต.ค.  ต.ค.  ต.ค.  ต.ค.-พ.ย.  ต.ค.-พ.ย.  พ.ย. ทุก 6 เดือน	กลุ่มนโยบายและแผน คณะทำงาน  กลุ่มนโยบายและแผน  กลุ่มนโยบายและแผน  กลุ่มนโยบายและแผน  กลุ่มนโยบายและแผน  กลุ่มนโยบายและแผน  กลุ่มนโยบายและแผน		
4		เอกสารอ้างอิง :				
5		<ol style="list-style-type: none"> <li>แผนการบริหารราชการแผ่นดิน</li> <li>แผนพัฒนาเศรษฐกิจ และสังคมแห่งชาติ</li> <li>แผนพัฒนาการศึกษาแห่งชาติ</li> <li>นโยบายรัฐบาล เรื่องการปฏิรูปการศึกษาในทศวรรษที่สอง(พ.ศ.2552-2561)</li> <li>นโยบายกระทรวงศึกษาธิการ</li> <li>แผนปฏิบัติการของสำนักงานคณะกรรมการการศึกษาขั้นพื้นฐาน</li> <li>แผนพัฒนาจังหวัด</li> <li>แผนพัฒนาการศึกษาจังหวัดและกลุ่มจังหวัด</li> <li>รายงานการศึกษาวิจัย</li> </ol>				



## คู่มือการปฏิบัติงาน

คู่มือขั้นตอนการดำเนินงาน : งานบริหารยุทธศาสตร์และการบูรณาการ  
การศึกษาจังหวัดกลุ่มจังหวัด

ผู้รับผิดชอบ : นางสาวทิพวรรณ ศิริวัฒน์ ผู้อำนวยการกลุ่มนโยบายและแผน  
กลุ่มนโยบายและแผน

สำนักงานเขตพื้นที่การศึกษามัธยมศึกษาเขตเพชรบูรณ์

สำนักงานคณะกรรมการการศึกษาขั้นพื้นฐาน

กระทรวงศึกษาธิการ

## 1. ชื่องาน (กระบวนงาน)

งานบริหารยุทธศาสตร์และบูรณาการการศึกษาจังหวัดและกลุ่มจังหวัด

## 2. วัตถุประสงค์

เพื่อวางแผนการพัฒนาการศึกษาภายในจังหวัดให้สอดคล้องกับนโยบายรัฐบาล หน่วยงานต้นสังกัด นโยบายการพัฒนาจังหวัดและสภาพปัญหา ความต้องการของประชาชนในพื้นที่

## 3. ขอบเขตของงาน

- 3.1 การบริหารยุทธศาสตร์การศึกษาจังหวัด
- 3.2 แผนพัฒนาการศึกษาจังหวัดและกลุ่มจังหวัด
- 3.3 การบูรณาการการศึกษาจังหวัด

## 4. คำจำกัดความ

**แผนพัฒนาการศึกษาจังหวัด** หมายความว่า รายการเกี่ยวกับโครงการและแผนงานต่าง ๆ ของจังหวัดที่จำเป็นต้องจัดทำเพื่อให้เป็นไปตามวัตถุประสงค์และทิศทางการพัฒนาการศึกษาของจังหวัดในอนาคต

**แผนพัฒนาการศึกษากลุ่มจังหวัด** หมายความว่า รายการเกี่ยวกับโครงการและแผนงานต่าง ๆ ของกลุ่มจังหวัดที่จำเป็นต้องจัดทำเพื่อให้เป็นไปตามวัตถุประสงค์และทิศทางการพัฒนาการศึกษาของกลุ่มจังหวัดในอนาคต

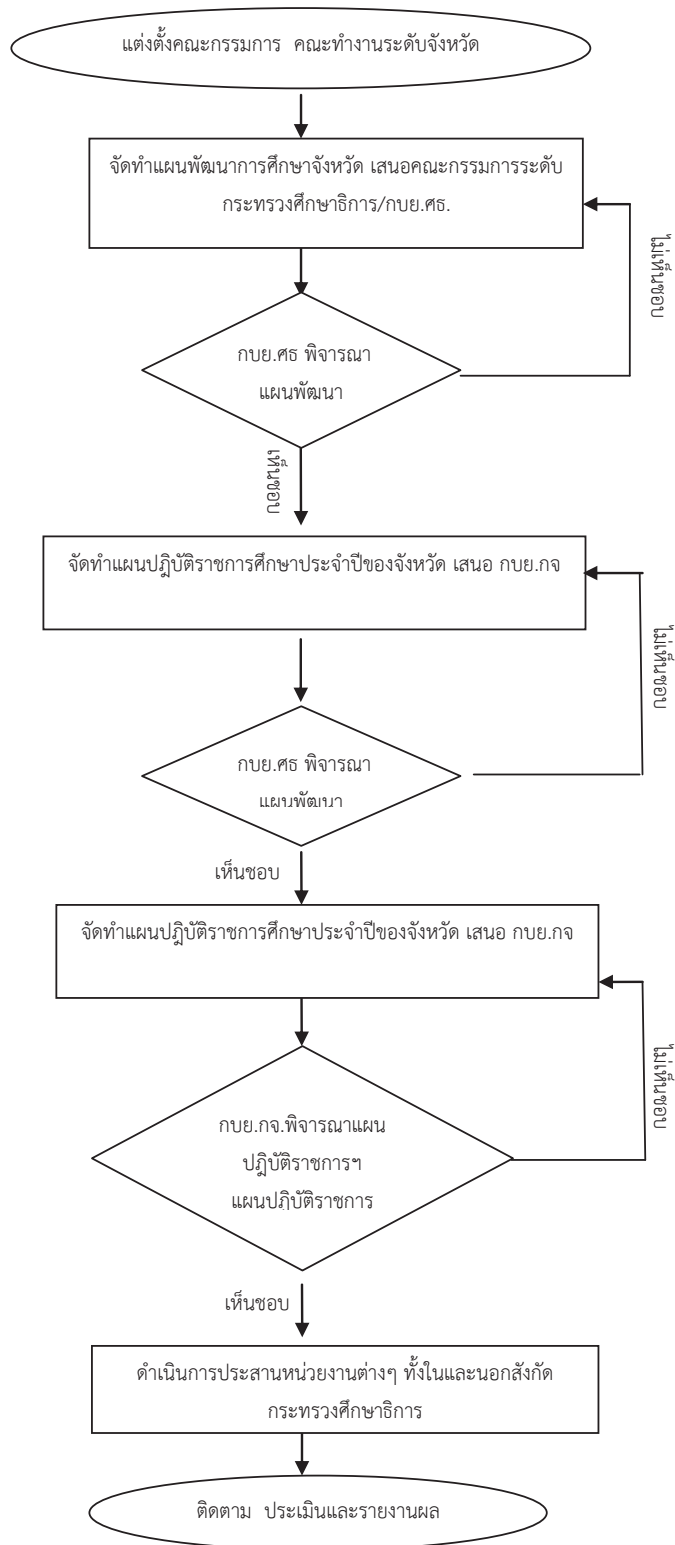
**การบริหารยุทธศาสตร์และบูรณาการการศึกษาจังหวัด** หมายถึง การจัดทำแผนพัฒนาการศึกษา แผนปฏิบัติราชการ 4 ปี และแผนปฏิบัติราชการประจำปี ที่สอดคล้องกับนโยบายรัฐบาล หน่วยงานต้นสังกัด นโยบายการพัฒนาจังหวัด และสภาพปัญหา ความต้องการของประชาชนในพื้นที่ โดยบูรณาการการดำเนินงาน/โครงการของหน่วยงานที่เกี่ยวข้องอย่างเป็นระบบและมีเอกภาพ

**บริหารยุทธศาสตร์และบูรณาการการศึกษาและกลุ่มจังหวัด** หมายถึง การจัดทำแผนพัฒนาการศึกษา แผนปฏิบัติราชการ 4 ปี และแผนปฏิบัติราชการประจำปี ที่สอดคล้องกับนโยบายรัฐบาล หน่วยงานต้นสังกัด นโยบายการพัฒนาจังหวัดและกลุ่มจังหวัดและสภาพปัญหา ความต้องการของประชาชนในพื้นที่ โดยบูรณาการการดำเนินงาน/โครงการของหน่วยงานที่เกี่ยวข้องอย่างเป็นระบบและมีเอกภาพ

## 5. ขั้นตอนการปฏิบัติงาน

- 5.1 ประสานงานเพื่อการแต่งตั้งคณะกรรมการคณะทำงานการบริหารยุทธศาสตร์และบูรณาการศึกษาระดับจังหวัด
- 5.2 จัดทำแผนพัฒนาการศึกษาจังหวัด โดยคำนึงการได้รับโอกาสทางการศึกษาและการจัดการศึกษาอย่างมีคุณภาพ การมีส่วนร่วมของทุกภาคส่วน
- 5.3 เสนอแผนพัฒนาการศึกษาจังหวัดต่อคณะกรรมการบริหารยุทธศาสตร์และบูรณาการการศึกษากระทรวงศึกษาธิการ เพื่อพิจารณาให้ความเห็นชอบ
- 5.4 จัดทำแผนปฏิบัติราชการศึกษาประจำปีของจังหวัดแล้วเสนอคณะกรรมการบริหารยุทธศาสตร์และบูรณาการการศึกษากลุ่มจังหวัด พิจารณาให้ความเห็นชอบ
- 5.6 ดำเนินการประสานหน่วยงานต่างๆ ทั้งในและนอกสังกัดกระทรวงศึกษาธิการ ตามแผนปฏิบัติราชการศึกษาประจำปีของจังหวัด โดยคณะทำงานฯ
- 5.7 ติดตาม ประเมินและรายงานผลการดำเนินงาน

## 6. Flow Chart การปฏิบัติงาน



## 7. แบบฟอร์มที่ใช้

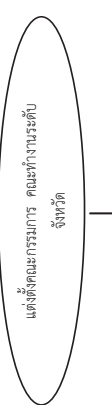
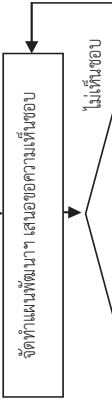
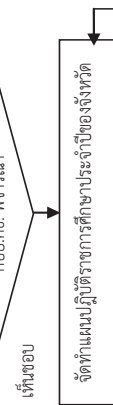
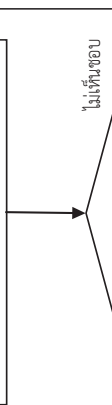
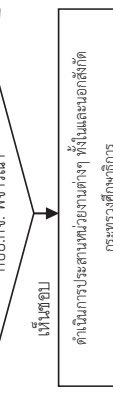
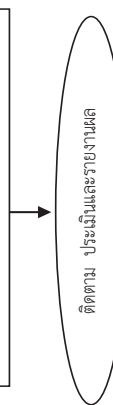
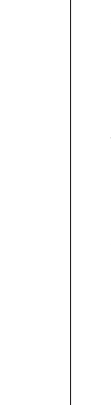
ตามแบบที่สำนักงานบริหารยุทธศาสตร์กำหนด

## 8. เอกสาร/ หลักฐานอ้างอิง

- 8.1 แผนการบริหารราชการแผ่นดิน พ.ศ.2552 – 2554 และ พ.ศ.2555 - 2558
- 8.2 แผนพัฒนาเศรษฐกิจ และสังคมแห่งชาติ ฉบับที่ 11 พ.ศ.2554 - 2559
- 8.3 แผนพัฒนาการศึกษาแห่งชาติ ฉบับปรับปรุง พ.ศ.2552 – 2559
- 8.4 นโยบายรัฐบาล เรื่องการปฏิรูปการศึกษาในทศวรรษที่สอง(พ.ศ.2552-2561)
- 8.5 นโยบายกระทรวงศึกษาธิการ
- 8.6 แผนปฏิบัติการของหน่วยงานที่จัดการศึกษาภายในจังหวัด
- 8.7 แผนพัฒนาจังหวัด
- 8.8 แผนพัฒนาการศึกษาจังหวัด และกลุ่มจังหวัด
- 8.9 รายงานการศึกษา การวิจัย ที่เกี่ยวข้องกับการพัฒนาคุณภาพการจัดการศึกษา
- 8.10 รายงานผลการดำเนินงานการจัดการศึกษาของจังหวัด
- 8.11 ระเบียบสำนักนายกรัฐมนตรีว่าด้วยการบริหารงบประมาณจังหวัดแบบบูรณาการ พ.ศ.2549
- 8.12 ระเบียบกระทรวงศึกษาธิการ ว่าด้วยแผนพัฒนาการศึกษาระดับจังหวัดและกลุ่มจังหวัด พ.ศ. 2552



**โครงสร้างส่วนประกอบมาตรฐานงานของ สพฐ.**

ชื่องาน (กระบวนงาน) งานบริหารยุทธศาสตร์และบูรณาการการศึกษาจังหวัด		สพท. กลุ่มนโยบายและแผน กลุ่มงานนโยบายและแผน		รหัสเอกสาร : .....	
ตัวชี้วัดที่สำคัญของกระบวนงาน		แผนปฏิบัติการศึกษาจังหวัด แผนปฏิบัติการศึกษาจังหวัด แผนปฏิบัติการศึกษาระดับจังหวัด และ			
มีสภาพการดำเนินงานที่สอดคล้องแสดงความต้องการของเขตพื้นที่การศึกษา		นโยบายทางการศึกษา นโยบายทางการศึกษา นโยบายทางการศึกษา			
ลำดับที่	ห้วงขั้นตอนการดำเนินงาน	รายละเอียดงาน	เวลาดำเนินการ	มาตรฐานคุณภาพงาน	ผู้รับผิดชอบ
1.		ประสานงานเพื่อการแต่งตั้งคณะกรรมการ คณะทำงานการบริหาร ยุทธศาสตร์และบูรณาการศึกษาระดับจังหวัด	2 วัน (พ.ค. ของทุกปี)		เจ้าหน้าที่
2.		จัดทำแผนพัฒนาการศึกษาจังหวัด โดยกรมมีส่วนร่วมของผู้ที่เกี่ยวข้อง แล้วเสนอต่อกระทรวงศึกษาธิการเพื่อพิจารณาให้ความเห็นชอบ	1 เดือน	แผนมีความสอดคล้องกับนโยบายรัฐบาล	คณะกรรมการ
3.		คณะกรรมการการบริหารยุทธศาสตร์และบูรณาการศึกษาระดับกระทรวงศึกษาธิการพิจารณาให้ความเห็นชอบแผนพัฒนาการศึกษาจังหวัด	1 เดือน	หน่วยงานทางการศึกษา นโยบายการพัฒนาจังหวัด และสภาพปัญหา	เจ้าหน้าที่
4.		จัดทำแผนปฏิบัติการศึกษาประจำปีของจังหวัด แล้วนำเสนอต่อคณะกรรมการกลุ่มจังหวัด	2 เดือน	ความต้องกรของประชาชนในพื้นที่	คณะกรรมการ
5.		คณะกรรมการระดับกลุ่มจังหวัดพิจารณาให้ความเห็นชอบแผนปฏิบัติการ	10 วัน		คณะกรรมการ
6.		ดำเนินการประสานหน่วยงานต่างๆ ทั้งในและนอกสังกัด กระทรวงศึกษาธิการ	ตลอดปี		เจ้าหน้าที่
7.		ติดตาม ประเมินและรายงานผลการดำเนินงาน	หน่วยงานมีแผนพัฒนาที่สอดคล้องกับหน่วยงานระดับสูง และเป็นไปตามความต้องการที่มีประสิทธิภาพ		เจ้าหน้าที่

เอกสารอ้างอิง :

1. นโยบายรัฐบาล แผนบริหารราชการแผ่นดิน/กระทรวงศึกษาธิการ แผนพัฒนา/ปฏิบัติการของหน่วยงานต้นสังกัด แผนพัฒนาจังหวัด แผนหน่วยงานที่เกี่ยวข้อง ระเบียบบริหารงบประมาณ

คำอธิบายสัญลักษณ์ผังขั้นตอน



จุดเริ่มต้นหรือสิ้นสุดกระบวนการ



กิจกรรมหรือการปฏิบัติ



การตัดสินใจ



ทิศทางหรือการเคลื่อนไหวของงาน

จุดเชื่อมต่อระหว่างหน้า (ถ้าไม่จบยกเป็น ๑ หน้า)



## คู่มือการปฏิบัติงาน

คู่มือขั้นตอนการดำเนินงาน : งานจัดตั้ง ยุบรวม เลิก และโอนสถานศึกษาขั้นพื้นฐาน

ผู้รับผิดชอบ : นางสาวทิพวรรณ ศิริวัฒน์ ผู้อำนวยการกลุ่มนโยบายและแผน

กลุ่มนโยบายและแผน

สำนักงานเขตพื้นที่การศึกษามัธยมศึกษาเขตเพชรบูรณ์

สำนักงานคณะกรรมการการศึกษาขั้นพื้นฐาน

กระทรวงศึกษาธิการ

## 1. ชื่องาน (กระบวนงาน)

งานจัดตั้ง ยุบรวม เลิก และโอนสถานศึกษาขั้นพื้นฐาน

## 2. วัตถุประสงค์

เพื่อให้ประชากรวัยเรียนทุกคนสามารถเข้าถึงการจัดการศึกษาที่มีคุณภาพ ภายใต้การบริหารจัดการที่มีประสิทธิภาพ

## 3. ขอบเขตของงาน

- 3.1 การจัดตั้งสถานศึกษาขั้นพื้นฐาน
- 3.2 การยุบรวม เลิก สถานศึกษาขั้นพื้นฐาน
- 3.3 การรับและโอนสถานศึกษาขั้นพื้นฐาน

## 4. คำจำกัดความ

การจัดตั้ง ยุบ รวม เลิกสถานศึกษา และโอนสถานศึกษาขั้นพื้นฐาน หมายถึง การจัดตั้ง รวม หรือ เลิกสถานศึกษาตามระเบียบกระทรวงศึกษาธิการว่าด้วยการจัดตั้ง รวม หรือเลิกสถานศึกษาขั้นพื้นฐาน พ.ศ. 2550 รวมถึงการดำเนินการขยายชั้นเรียน การรับและโอนสถานศึกษา

## 5. ขั้นตอนการปฏิบัติงาน

5.1 ศึกษาระเบียบกระทรวงศึกษาธิการเกี่ยวกับการจัดตั้ง ยุบ รวม เลิก สถานศึกษาขั้นพื้นฐาน การขยายชั้นเรียน การรับและโอนสถานศึกษา

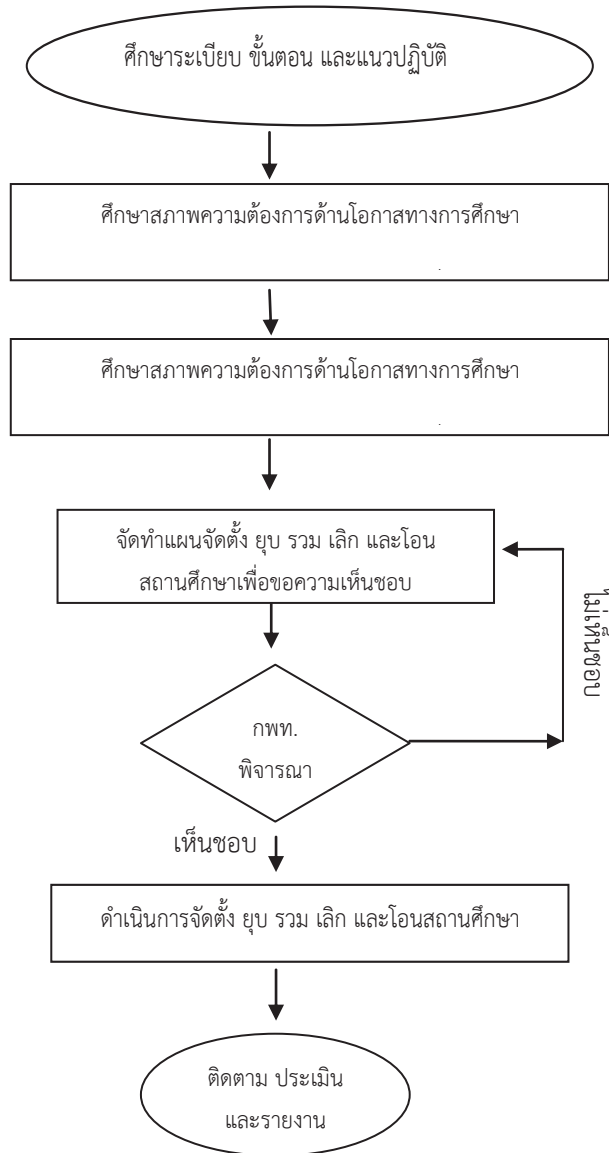
5.2 ศึกษาสภาพปัจจุบัน ปัญหาเกี่ยวกับสถานศึกษา และความต้องการด้านโอกาสการเข้าถึงบริการการศึกษาของประชากรวัยเรียนภายในเขตพื้นที่การศึกษาและจังหวัด

5.3 จัดทำแผนจัดตั้ง ยุบ รวม เลิก การขยายชั้นเรียน การรับและโอนสถานศึกษา เสนอขอความเห็นชอบคณะกรรมการเขตพื้นที่การศึกษา

5.4 ดำเนินการจัดตั้ง ยุบ รวม เลิก การขยายชั้นเรียน การรับและโอนสถานศึกษา เสนอขอความเห็นชอบคณะกรรมการเขตพื้นที่การศึกษาและโอนสถานศึกษาในสำนักงานเขตพื้นที่การศึกษาตามระเบียบกระทรวงศึกษาธิการ

5.5 ติดตาม ประเมิน และรายงานผลการดำเนินงาน

## 6. Flow Chart การปฏิบัติงาน



## 7. แบบฟอร์มที่ใช้

ตามระเบียบ แนวปฏิบัติที่กำหนด

## 8. เอกสาร/ หลักฐานอ้างอิง

8.1 ระเบียบกระทรวงศึกษาธิการว่าด้วยการจัดตั้ง รวม หรือเลิกสถานศึกษาขั้นพื้นฐาน  
พ.ศ. 2550

8.3 ระเบียบกระทรวงศึกษาธิการว่าด้วยการขยายชั้นเรียน ของสถานศึกษาขั้นพื้นฐาน  
พ.ศ. 2553

8.3 ระเบียบ / หลักเกณฑ์ / วิธีการประเมินศักยภาพและความพร้อมในการจัดการศึกษา  
ขององค์กรปกครองส่วนท้องถิ่น

8.4 พระราชบัญญัติการกำหนดขั้นตอนและแผนการกระจายอำนาจให้องค์กรปกครองส่วน  
ท้องถิ่น พ.ศ.2552

8.5 นโยบายการพัฒนาประสิทธิภาพการบริหารจัดการของโรงเรียนขนาดเล็กของสำนักงาน  
คณะกรรมการการศึกษาขั้นพื้นฐาน

**โครงสร้างส่วนประกอบมาตรฐานงานของ สฟฐ.**

ชื่องาน (กระบวนงาน)...งานจัดตั้งยุบ รวม เลิก โอนสถานศึกษาขั้นพื้นฐาน	สฟฐ. กลุ่มนโยบายและแผน...งานนโยบายและแผน	รหัสเอกสาร : .....
<p>ตัวชี้วัดที่สำคัญของกระบวนงาน</p> <p>มีระบบการดำเนินงานการเรียน การขยายชั้นเรียน การรับและโอนสถานศึกษาขั้นพื้นฐานที่เป็นไปตามระเบียบ / ขั้นตอน/ แนวปฏิบัติทำให้เกิดประสิทธิภาพ</p>		
ลำดับที่	รายละเอียดงาน	มาตรฐานคุณภาพงาน
1.	<p>ศึกษาระเบียบ ขั้นตอน และแนวปฏิบัติที่เกี่ยวข้องกับการจัดตั้ง ยุบรวม เลิก การขยายชั้นเรียน รับและโอนสถานศึกษา</p> <p>ศึกษาสภาพปัจจุบัน ปัญหาเกี่ยวกับสถานศึกษา และความต้องการด้าน โอกาสการเข้าถึงบริการการศึกษาของประชากรวัยเรียนภายในเขตพื้นที่ การศึกษาและจังหวัด</p>	ผู้รับผิดชอบ กลุ่มนโยบายและแผน คณะกรรมการ
2.	<p>จัดทำแผนจัดตั้ง ยุบ รวม เลิก การขยายชั้นเรียน การรับและโอน สถานศึกษา เสนอขอความเห็นชอบคณะกรรมการเขตพื้นที่การศึกษา</p>	กลุ่มนโยบายและแผน คณะกรรมการ
3.	<p>ดำเนินการจัดตั้ง ยุบ รวม เลิก ขยายชั้นเรียน การรับและโอน สถานศึกษา เสนอขอความเห็นชอบคณะกรรมการเขตพื้นที่การศึกษา</p>	กลุ่มนโยบายและแผน คณะกรรมการ
4.	<p>นำเสนอคณะกรรมการเขตพื้นที่การศึกษา พิจารณาการจัดตั้ง ยุบ รวม เลิก ขยายชั้นเรียน รับและโอนสถานศึกษา</p>	กพพ.
5.	<p>ดำเนินการจัดตั้ง ยุบ รวม เลิก ขยายชั้นเรียน การรับและโอน สถานศึกษาในเขตพื้นที่การศึกษาตามระเบียบกระทรวงศึกษาธิการ</p> <p>ติดตาม ประเมิน และรายงานผลการดำเนินงาน</p>	กลุ่มนโยบายและแผน คณะกรรมการ
<p>เอกสารอ้างอิง :</p> <ol style="list-style-type: none"> <li>ระเบียบกระทรวงศึกษาธิการว่าด้วยการจัดตั้ง รวม หรือเลิกสถานศึกษาขั้นพื้นฐาน พ.ศ. 2550</li> <li>นโยบายการพัฒนาประสิทธิภาพการบริหารจัดการของโรงเรียนขนาดเล็ก</li> <li>ระเบียบ / หลักเกณฑ์ / วิธีการประเมินคุณภาพและความสำเร็จในการจัดการศึกษาขององค์กรปกครองส่วนท้องถิ่น</li> <li>พระราชบัญญัติวิธีการทำหนดขั้นตอนและแผนการกระจายอำนาจให้องค์กรปกครองส่วนท้องถิ่น พ.ศ.2552</li> </ol>		

คำอธิบายสัญลักษณ์ผังขั้นตอน

- จุดเริ่มต้นหรือสิ้นสุดกระบวนงาน
- กิจกรรมงานหรือการปฏิบัติ
- การตัดสินใจ
- ทิศทางหรือการเคลื่อนไหวกองงาน
- จุดเชื่อมต่อระหว่างพจนานุกรม (ถ้าไม่จับภายใน 1 หน้า)



## คู่มือการปฏิบัติงาน

คู่มือขั้นตอนการดำเนินงาน : งานแผนการจัดชั้นเรียน

ผู้รับผิดชอบ : นางสาวทิพวรรณ ศิริวัฒน์ ผู้อำนวยการกลุ่มนโยบายและแผน

กลุ่มนโยบายและแผน

สำนักงานเขตพื้นที่การศึกษามัธยมศึกษาเขตเพชรบูรณ์

สำนักงานคณะกรรมการการศึกษาขั้นพื้นฐาน

กระทรวงศึกษาธิการ

## 1. ชื่องาน (กระบวนงาน)

งานแผนการจัดชั้นเรียน

## 2. วัตถุประสงค์

- 2.1 เพื่อใช้เป็นแผนในการรับนักเรียนรายปี
- 2.2 เพื่อใช้เป็นกรอบในการจัดตั้งงบประมาณ
- 2.3 เพื่อใช้กำหนดเป้าหมายจำนวนนักเรียนรายปี

## 3. ขอบเขตของงาน

- 3.1 ตรวจสอบ รวบรวมข้อมูลนักเรียน เพื่อจัดทำฐานข้อมูลสำมะโนประชากรวัยเรียน
- 3.2 จัดทำแผน เป้าหมายการรับนักเรียนร่วมกับสถานศึกษาและรายงานผลการดำเนินงาน

## 4. คำจำกัดความ

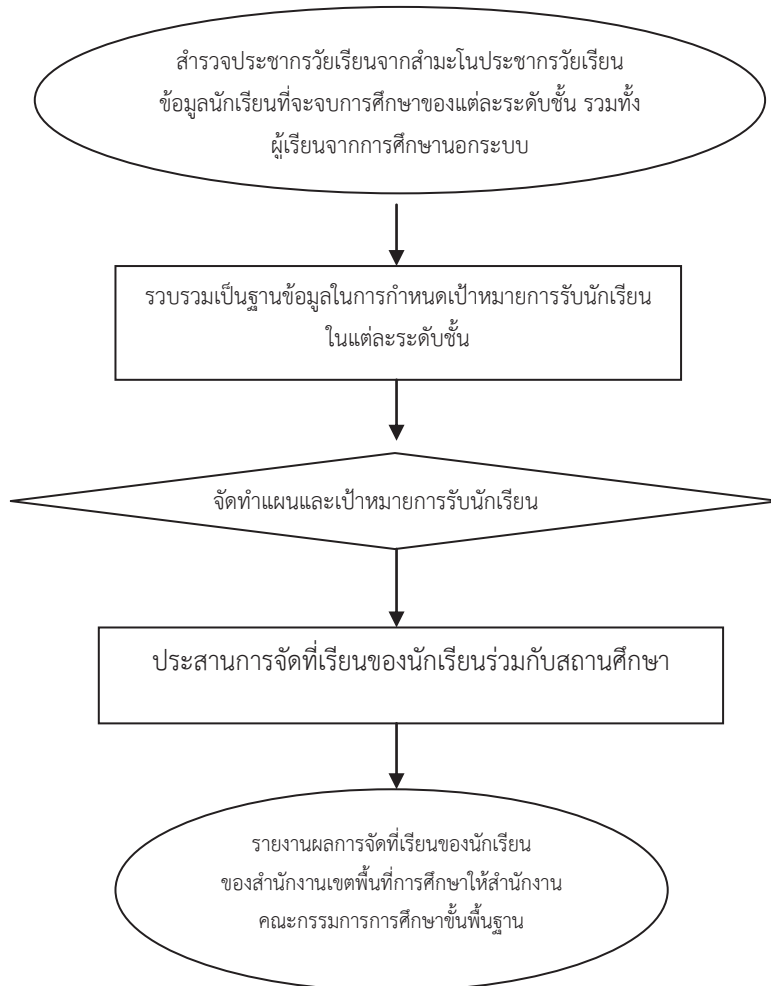
แผนการจัดชั้นเรียนรายปี หมายถึง แผนที่กำหนดว่าสถานศึกษาใดจะเปิดรับนักเรียนชั้นใด ที่ห้องเรียน / กี่คนในแต่ละปี โดยที่สถานศึกษาสามารถจัดการเรียนการสอนได้อย่างมีประสิทธิภาพ

## 5. ขั้นตอนการปฏิบัติงาน

- 5.1 ตรวจสอบประชากรวัยเรียนจากสำมะโนประชากรวัยเรียน ข้อมูลนักเรียนที่จะจบการศึกษาของแต่ละระดับชั้น รวมทั้งผู้เรียนจากการศึกษานอกระบบ
- 5.2 รวบรวมเป็นฐานข้อมูลในการกำหนดเป้าหมายการรับนักเรียนในแต่ละระดับชั้น
- 5.3 จัดทำแผนและเป้าหมายการรับนักเรียนร่วมกับสถานศึกษา
- 5.4 ประสานการจัดที่เรียนของนักเรียนร่วมกับสถานศึกษา
- 5.5 รายงานผลการจัดที่เรียนของนักเรียนของสำนักงานเขตพื้นที่การศึกษาให้สำนักงานคณะกรรมการการศึกษาขั้นพื้นฐาน



## 6. Flow Chart การปฏิบัติงาน



## 7. แบบฟอร์มที่ใช้

## 8. เอกสาร/ หลักฐานอ้างอิง

8.1 พระราชบัญญัติการศึกษาภาคบังคับ พ.ศ.2545

8. 2 พระราชบัญญัติการศึกษาแห่งชาติ พ.ศ. 2542 และที่แก้ไขเพิ่มเติม

โครงสร้างส่วนประกอบมาตรฐานงานของ สพฐ.

ชื่องาน (กระบวนการ)...งานแผนการจัดชั้นเรียนให้กับนักเรียน		สพท. กลุ่มนโยบายและแผน งานนโยบายและแผน		รหัสเอกสาร : .....	
ตัวชี้วัดที่สำคัญของกระบวนการงาน					
สำนักงานเขตพื้นที่การศึกษา มีแผนการจัดชั้นเรียนที่เป็นระบบ มีประสิทธิภาพ					
ลำดับที่	ผังขั้นตอนการดำเนินงาน	รายละเอียดงาน	เวลา ดำเนินการ	มาตรฐานคุณภาพงาน	ผู้รับผิดชอบ
1.		สำรวจประชากรวัยเรียนจากสำมะโนประชากรวัยเรียน ข้อมูลนักเรียนที่ จะจบการศึกษาของแต่ละระดับชั้น รวมทั้งผู้เรียนจากการศึกษาออก ระบบ	2 เดือน ภายในเดือน พฤศจิกายน ของปี	มาตรฐานคุณภาพงาน	ผู้รับผิดชอบ
2.		รวบรวมข้อมูลในภาคราชการกำหนดเป้าหมายการรับนักเรียนในแต่ละระดับชั้น	1 เดือน		กลุ่มนโยบายและแผน
3.		จัดทำแผนและเป้าหมายการรับนักเรียนร่วมกับสถานศึกษา	15 วัน		กลุ่มนโยบายและแผน
4.		ประสานการจัดที่เรียนของนักเรียนร่วมกับสถานศึกษา	15 วัน		กลุ่มนโยบายและแผน
5.		รายงานผลการจัดที่เรียนของนักเรียนของสำนักงานเขตพื้นที่การศึกษา ให้สำนักงานคณะกรรมการการศึกษาขั้นพื้นฐาน	ทุก 3 /6/9 และ 12 เดือน	สำนักงานเขตพื้นที่ การศึกษา มีแผนการจัด ชั้นเรียนที่เป็นระบบ มี ประสิทธิภาพ	กลุ่มนโยบายและแผน
เอกสารอ้างอิง :					
1. พระราชบัญญัติการศึกษาภาคบังคับ พ.ศ.2545					
2. พระราชบัญญัติการศึกษาแห่งชาติ พ.ศ. 2542 และที่แก้ไขเพิ่มเติม					

คำอธิบายสัญลักษณ์ผังขั้นตอน จุดเริ่มต้นหรือสิ้นสุดกระบวนการงาน กิจกรรมงานหรือการปฏิบัติ การตัดสินใจ ทิศทางหรือการเคลื่อนไหวของงาน จุดเชื่อมต่อระหว่างหน้า(ถ้าไม่ภายใน 1 หน้า)



# ระเบียบ กฎหมาย แนวปฏิบัติ อ้างอิง

กลุ่มนโยบายและแผน

สำนักงานเขตพื้นที่การศึกษามัธยมศึกษาเขตเพชรบูรณ์

สำนักงานคณะกรรมการการศึกษาขั้นพื้นฐาน

กระทรวงศึกษาธิการ

## ระเบียบ กฎหมาย แนวปฏิบัติ อ้างอิง

- ◆ พระราชบัญญัติการศึกษาภาคบังคับ พ.ศ.2545
- ◆ พระราชบัญญัติการศึกษาแห่งชาติ พ.ศ. 2542 และที่แก้ไขเพิ่มเติม
- ◆ พระราชบัญญัติระเบียบบริหารราชการกระทรวงศึกษาธิการ พ.ศ. 2546 และแก้ไขเพิ่มเติม
- ◆ พระราชบัญญัติข้าราชการครูและบุคลากรทางการศึกษา พ.ศ.2547 และแก้ไขเพิ่มเติม
- ◆ พระราชบัญญัติวิธีปฏิบัติราชการทางปกครอง พ.ศ.2539
- ◆ พระราชบัญญัติข้อมูลข่าวสารของทางราชการ พ.ศ.2540
- ◆ พระราชบัญญัติว่าด้วยการกระทำความผิดเกี่ยวกับคอมพิวเตอร์ พ.ศ. ๒๕๕๐
- ◆ ระเบียบสำนักนายกรัฐมนตรี ว่าด้วยงานสารบรรณ พ.ศ. 2526 และที่แก้ไขเพิ่มเติม
- ◆ ระเบียบสำนักนายกรัฐมนตรี ว่าด้วยการรักษาความปลอดภัยแห่งชาติ พ.ศ. 2517
- ◆ ระเบียบสำนักนายกรัฐมนตรี ว่าด้วยการให้ข่าวและบริการข่าวสารของทางราชการ พ.ศ. 2529
- ◆ ระเบียบสำนักนายกรัฐมนตรี ว่าด้วยการให้ข่าวและบริการข่าวสารของทางราชการ (ฉบับที่ 2) พ.ศ. 2533
- ◆ ระเบียบสำนักนายกรัฐมนตรี ว่าด้วยการประชาสัมพันธ์และการให้ข่าวราชการ พ.ศ. 2525
- ◆ ระเบียบสำนักงานนายกรัฐมนตรี ว่าด้วยการบริหารงบประมาณ พ.ศ.2548 – ปัจจุบัน
- ◆ ระเบียบสำนักนายกรัฐมนตรี ว่าด้วยการบริหารงบประมาณจังหวัดแบบบูรณาการ พ.ศ.2549
- ◆ ระเบียบกระทรวงศึกษาธิการ ว่าด้วยแผนพัฒนาการศึกษาระดับจังหวัดและกลุ่มจังหวัด
- ◆ ระเบียบกระทรวงศึกษาธิการ ว่าด้วยการจัดตั้ง รวม หรือเลิกสถานศึกษาขั้นพื้นฐาน พ.ศ. 2550
- ◆ ระเบียบกระทรวงศึกษาธิการ ว่าด้วยการประชาสัมพันธ์และการให้ข่าวราชการ (ฉบับที่ 2 ) พ.ศ. 2527
- ◆ แผนการบริหารราชการแผ่นดิน พ.ศ.2552 - 2554
- ◆ แผนพัฒนาเศรษฐกิจ และสังคมแห่งชาติ ฉบับที่ 1 - 11
- ◆ แผนพัฒนาการศึกษาแห่งชาติ ฉบับปัจจุบัน
- ◆ แผนแม่บทเทคโนโลยีสารสนเทศและการสื่อสารแห่งชาติ ฉบับที่ 2
- ◆ แผนและนโยบายด้านเทคโนโลยีสารสนเทศและการสื่อสารของสำนักงานคณะกรรมการการศึกษาขั้นพื้นฐาน
- ◆ แผนและนโยบายด้านเทคโนโลยีสารสนเทศและการสื่อสารของหน่วยงานที่เกี่ยวข้อง

- ◆ แผนปฏิบัติราชการของสำนักงานคณะกรรมการการศึกษาขั้นพื้นฐาน
- ◆ แผนพัฒนาจังหวัด
- ◆ แผนพัฒนาการศึกษาจังหวัด และกลุ่มจังหวัด
- ◆ แผนปฏิบัติการประจำปีของสำนักงานเขตพื้นที่การศึกษาและหน่วยงานที่เกี่ยวข้อง
- ◆ นโยบายรัฐบาล เรื่องการปฏิรูปการศึกษาในทศวรรษที่สอง(พ.ศ.2552-2561)
- ◆ นโยบายกระทรวงศึกษาธิการ
- ◆ นโยบายและกลยุทธ์ของหน่วยงานที่เกี่ยวข้อง
- ◆ ประกาศ สพฐ. เรื่อง การกระจายอำนาจการบริหารและการจัดการศึกษาของเลขาธิการ กพฐ. ไปยังคณะกรรมการสำนักงานเขตพื้นที่การศึกษา และสถานศึกษาในสังกัด สพฐ. ลงวันที่ 10 กรกฎาคม 2550
- ◆ รายงานผลการดำเนินงานการจัดการศึกษาของสำนักงานเขตพื้นที่การศึกษา
- ◆ รายงานการศึกษา การวิจัย ที่เกี่ยวข้องกับการพัฒนาคุณภาพการจัดการศึกษา
- ◆ เอกสารองค์ความรู้ด้านระบบเครือข่ายเทคโนโลยีสารสนเทศและการสื่อสาร
- ◆ เอกสารประกอบการวิเคราะห์งบประมาณรายจ่าย
- ◆ เอกสารการจัดทำค่าของงบประมาณของสำนักงานคณะกรรมการการศึกษาขั้นพื้นฐาน และของสำนักงานงบประมาณ
- ◆ โปรแกรมฐานข้อมูลกลางและคู่มือการใช้งาน
- ◆ คุณลักษณะมาตรฐานและราคากลางวัสดุอุปกรณ์ ด้านเทคโนโลยี
- ◆ กรอบการติดตามประเมินผลและรายงานของหน่วยงานที่เกี่ยวข้อง
- ◆ หนังสือราชการจากหน่วยต้นสังกัดและหน่วยงานที่เกี่ยวข้อง
- ◆ งานวิจัยที่เกี่ยวข้อง